



Linköpings universitet  
Grundskolläraryrket, 4-9

**Johan Deltén**

# **Vikbolandet, en befäst halvö?**

En sammanställning av och undersökning om befästningar och befästningsverk på Vikbolandet från medeltid till sent 1700-tal

Examensarbete 10 poäng

LIU-ITLG-EX--00/22 --SE

Handledare:  
Hans Nilsson,  
institutionen för  
TEMA

# Innehållsförteckning

Vikbolandet, en befäst halvö .....	3
1.1. Inledning .....	3
1.2. Syfte .....	3
1.3. Frågeställningar .....	3
1.4. Avgränsningar .....	4
1.5. Källor och metod .....	4
1.6. Forskningsbakgrund .....	4
2.1. Kastaler och medeltida borgar .....	6
2.2. Skansar .....	6
2.3. Karta över Vikbolandet .....	6
3. De medeltida borgarna .....	6
3.1. Stegeborg .....	7
3.2. Stensö borg .....	10
3.3. Rönö slott .....	12
4. Borgarnas bestyckning .....	12
4.1. Stegeborg .....	13
4.2. Stensö borgs bestyckning .....	13
4.3. Rönö slotts bestyckning .....	13
5. Nyttan, användning? .....	13
5.1. Yttre eller inre fiender? .....	14
6. Skansarna .....	14
6.1. Allmänt .....	15
6.2. Ettersundets skans .....	15
7. Skärskansarna .....	16
7.1. Lönö skans .....	16
7.2. Arkö skans .....	18
7.3. Liss-Lindö skans .....	18
7.4. Hästö skans .....	18
7.5. Skenäs skans .....	19
8. Skansarnas bestyckning .....	20
8.1. Om pjäsernas kaliber och räckvidd .....	20
8.2. Lönö skans bestyckning .....	21
8.3. Skenäs skans bestyckning .....	21
8.4. Övriga skansar och dessas bestyckning .....	21
9. Nyttan av skansarna .....	22
9.1. Nyttan, användning? .....	22
9.2. Avskräckning? .....	23
9.3. Varför skansar? .....	23
10. Sammanfattning .....	24
11. Didaktisk bilaga: Inledning .....	25
11.1. Allmänt .....	25
11.2. Förberedelser .....	25
11.3. Ämnesöverskridande samarbete .....	25
12. Källförteckning .....	26

# Vikbolandet, en befäst halvö?

## 1.1. Inledning

När Norrköping och delar av bebyggelsen som fanns längs med Bråvikens stränder brändes ned av ryssarna 1719 kunde den ryska flottan helt obehindrat segla in i Bråviken. Fanns det inget skydd mot en invaderande fiende? Kunde denna segla helt obehindrat genom skärgården? Det är en fråga som berör mina hemtrakter på Vikbolandet i högsta grad.

Vikbolandet är en tämligen rik jordbruksbygd mellan två vattenvägar som leder till vad som under olika perioder varit två av Sveriges ekonomiskt sett viktigaste städer, det medeltida Söderköping i Slätbaken, under 1500 till 1600-talet "ersatt" av Norrköping i Bråviken.

Städerna och deras omland behövde skydd, ett skydd som borde ha lämnat rester efter sig till våra dagar. Frågan var om det fanns gott om fästningar eller andra försvarsanläggningar på Vikbolandet, i vikarna som omger det samt i dess skärgård. Jag kände redan till två medeltida fästningar när jag började mitt arbete, Stegeborg i Slätbaken, under medeltiden fram till andra hälften av 1500-talet en av Sveriges viktigaste fästningar och sedan ombyggd till ett mer renodlat renässansslott av Johan III, samt den utanför mina hemtrakter föga kända kastalen Stensö borg på Bråvikens södra strand. Men finns det fler, var ligger de i så fall och under vilka perioder har man byggt dem?

Min sista frågeställning är om de anläggningar som jag räknat upp och beskrivit har haft den effekt och nytta som avsetts när de en gång uppfördes.

## 1.2. Syfte

Mitt syfte är att genom en studie av befintlig litteratur göra en uppställning över borgar och befästningar på Vikbolandet under perioden 1100 till c:a 1800. Jag kommer att behandla de två kastaler som byggdes under tidig medeltid och de skansar och övriga befästningar som byggts under sextonhundratals och framåt.

Min tanke är att om så är möjligt kort lyfta fram den enskilda historien, eller som är fallet med Stegeborg, en ganska kortfattad sammanfattning, bakom varje borg där så är möjligt. När den byggdes, varför just den platsen valdes, vem som var initiativtagare och varför den slutligen övergavs. Jag vill också visa skicket som anläggningarna befinner sig i idag om jag lyckas lokalisera dem fysiskt. Jag kommer också att i en bilaga i slutet av arbetet att ge ett antal förslag på hur man praktiskt kan använda de här lämningarna eller texter om dem i historieundervisningen i skolan på lokal nivå.

## 1.3. Frågeställningar

1. Hur många borgar och befästningar eller rester av sådana finns det på Vikbolandet och i vikarna Bråviken och Slätbaken samt skärgården?
2. Vilken bakgrund har de olika byggnadsverken?
3. Vilken tanke kan finns bakom placeringen?

4. Har de olika borgarna bidragit till försvaret, har de fört någon nytta med sig?
5. Kan man se något mönster för hur de byggts, i placering, tidsperioden då de byggts?

## 1.4. Avgränsningar

Jag kommer endast att behandla Vikbolandet och kommer att använda sockengränserna som avgränsning geografiskt åt väster. Vikbolandet har naturliga gränser åt söder och norr genom Slätbaken och Bråviken och i öster av Östersjön. Borgar på öar i vikarna och i skärgården kommer att behandlas i den mån det finns material.

## 1.5. Källor och metod

Mina skriftliga källor är böcker, avhandlingar och artiklar om fornlämningar i Östergötland och på Vikbolandet. Jag har också använt kartmaterial, såväl gammalt som nytt. Ett problem med mitt material är att jag inte har haft möjlighet att besöka ett arkiv som berör mitt arbetsområde, nämligen krigsarkivet. Dock har jag gjort ett såpass omfattande litteratursök i övrigt vilket jag anser vara tillräckligt. Det finns dock risk att jag har missat någon skans i mitt område då dessa ibland högst tillfälliga befästningsverk är dåligt dokumenterade.

Jag har också besökt alla de aktuella platserna i Slätbaken, Bråviken och skärgården utanför Vikbolandet, utom Arkö där ett telefonsamtal till Riksantikvarieämbetet kunde bekräfta att det inte fanns några rester av den skans som enligt materialet varit belägen på ön. I övrigt har jag företagit ett flertal bil-, båt- och kanotturer till de olika platserna med karta eller sjökort, kamera och anteckningsblock i högsta hugg för att själv skapa mig en bild av det jag skriver om. De skisser som jag själv gjort på skansarna är, vill jag poängtera, endast enkla grovskisser tänkta att ge en bild av formen på befästningsverken. Bilderna på de medeltida fästningarna och de skansar som det finns rester av är målade av en bekant, Karin Rosberg, efter mina fotografier.

Det har varit svårt att hitta något utförligt skriftligt material om i stort sett alla de här försvarsanläggningarna utom det utomordentligt väldokumenterade Stegeborg där jag har haft lyxen att kunna använda flera utförliga källor som enbart behandlar den fästningen.

## 1.6 Forskningsbakgrund

Vikbolandet är ett område med rötter minst tillbaka till bronsåldern. Denna halvö mellan Bråviken och Slätbaken är rikligt beströdd med bland annat fornborgar, gravsättningar och stensträngar. En av de allra tidigaste utgrävningarna av en fornborg i Sverige genomfördes vid Brogstens gård under andra hälften av 1800-talet. (Platsen ligger till höger om väg 209 strax innan Östra Stenby. Den är skyltad.)

Det finns inget samlat verk som särskilt behandlar Vikbolandet och dess förhållanden vad gäller borgar och andra befästningar från medeltiden och framåt. Av det som finns om befästningar i kustområdet är det Stegeborg som tar upp 90-95% av det material som finns att få tag på. Det har varit svårt att hitta material på området, dock finns en del kortare inlägg och delar av andra arbeten som berör området och dess befästningar från olika tider. Man kan ta

Stensö borg som exempel, trots att den anses som den mest välbevarade borgen av sin typ i Sverige fanns innan Christian Lovéns avhandling endast korta notiser och gissningar om dess historia och bakgrund.

Vad gäller skansarna är man till större delen hänvisad till militärhistoriska uppslagsverk såsom Munthes ”Kong. Fortifikationens historia” eller liknande. Om man har tur kan det aktuella befästningsverket länkas till någon större anläggning som t.ex., förhållandet mellan Ettersundets skans och Stegeborg. Här finns en del lokal- och amatörhistorikers uppgifter som kan ge en del hjälp till kött på benen som exempelvis ”Alla tiders Norrköping” eller Björn Helmfrids ”Historiska nyheter från Vikbolandet”. Ibland finns byggnadsverket omnämnt i samband med historiska händelser som till exempel Lönö skans i samband med ”rysshärjningarna” i slutet på stora nordiska kriget.

Uppgifter om befästningar vad gäller hela Sverige finns i en uppsjö av mer eller mindre genomarbetade verk från artiklar i tidskrifter till avhandlingar och uppslagsverk. De två viktigaste för mitt vidkommande har varit Munthes ”Den kungliga fortifikationens historia”, ett uppslagsverk från tiden kring sekelskiftet med alla tänkbara uppgifter om skansar, borgar och andra typer av befästningar inklusive ritningar och uppgifter om ingenjörer och konstruktörer, samt Christian Lovéns avhandling ”Borgar och befästningar i det medeltida Sverige”. Den är en mycket omfattande undersökning om befästningarnas uppförande, användning, styrka, ändamål och vilka byggnadstekniker som använts vilket, om den är osäker, underlättar datering. *Borgar och befästningar...* innehåller också uppgifter om byggherrarna till de olika fästningarna vilka som innehaft dem under olika perioder och om de varit sätesborgar för olika adelssläkter eller borgar under kungamaktens kontroll.

Sammanfattningsvis kan man säga att den litteraturlista som finns sist i detta arbete nog är en relativt heltäckande lista på vad som finns att få tag på i litteraturväg om Vikbolandet och dess befästningar, från artiklar i tidskrifter till doktorsavhandlingar.

## 2. Borgar och befästningar

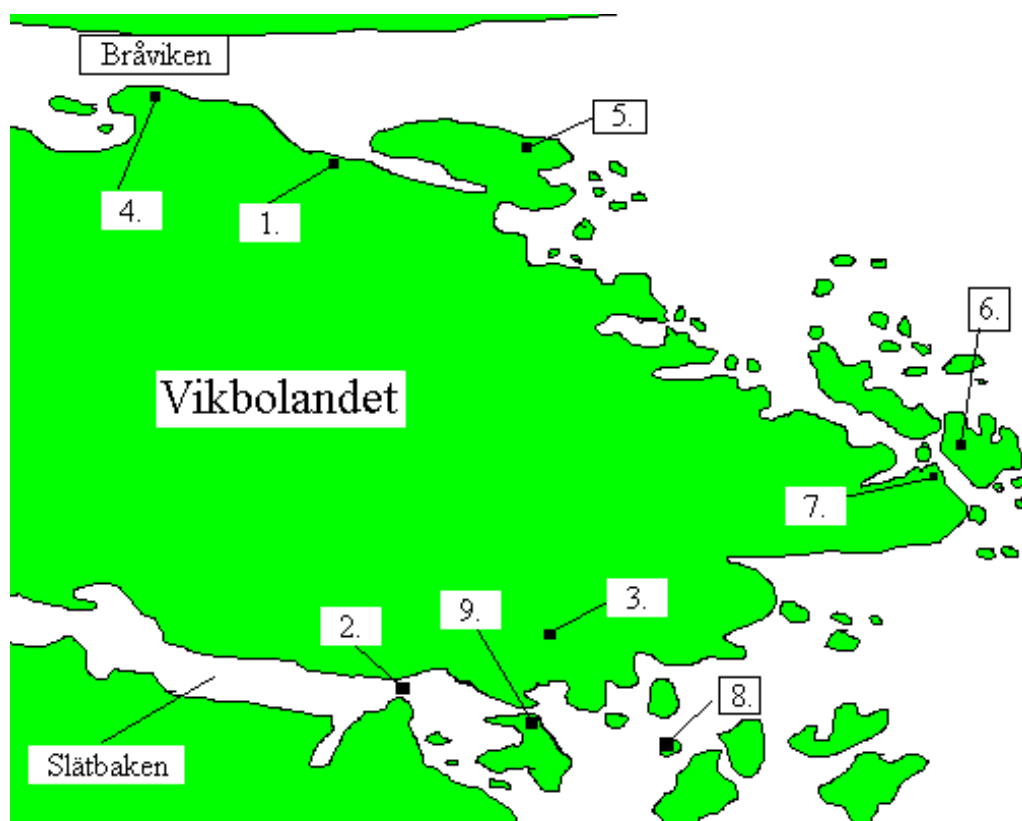
### 2.1. Kastaler och medeltida borgar

1. Stensö borg, Stensö.
2. Stegeborg, Slätbaken.
3. Rönö fäste, Rönö kungsgård.

### 2.2. Skansar

4. Skenäs skans.
5. Lönö skans.
6. Arkö skans.
7. Liss-Lindö skans.
8. Hästö skans.
9. Ettersundets skans, Eknön.

### 2.3. Karta över Vikbolandet



## 3. De medeltida borgarna

### 3.1. Stegeborg

Stegeborg var från början en mindre befästning, en så kallad kastal och tillhörde som sådan en grupp av liknande befästningar längs med östkusten, bland annat den ursprungliga befästningen vid Kalmar slott och tornet Tre Kronor i Stockholm<sup>1</sup>.



Stegeborg med sitt runda torn.<sup>2</sup>

Stegeborg ligger på en holme mitt i Slätbaken ungefär två och en halv mil öster om Söderköping. Läget är utmärkt om man vill spärra infarten genom Slätbaken fram till Söderköping. Staden var en av Sveriges viktigaste vid tiden för uppförandet av den ursprungliga befästningen i början av 1200-talet<sup>3</sup>.

Den mest framträdande delen av borgen, som idag ligger i ruiner, är det runda tornet vilket är beläget på holmens högsta punkt på borgens ena långsida. Den nedre delen, upp till 12-13 meters höjd, av det runda tornet är den äldsta nu tydligt synliga delen. Borgen har genomgått många förändringar under sin turbulenta historia, inte minst under den händelserika svenska medeltiden. Från början var befästningen på holmen ett bihang till en borg sydväst om dagens Stegeborg på Slätbakens södra strand. Nämda borg hette Skällvikshus, från början känd som biskopsborg, tillhörig biskopen i Linköping. Troligen fungerade den kastal som då fanns på holmen, ett kvadratisk torn vars grund finns kvar i det sydöstra hörnet av ruinen, som en varningsfyr samt ett yttre försvar från sjösidan till Skällvikshus. (Skällvikshus har en egen mycket intressant historia, men ligger utanför mitt undersökningsområdes gränser.) Därtill var

<sup>1</sup> En grupp runda kastaler från romansk tid på Sveriges östkust. s 275 och 283.

<sup>2</sup> Bild av Karin Rosberg efter fotografi av förf.

<sup>3</sup> Stegeborg under medeltiden, Gösta Lundberg. s 18.

sunden på bägge sidor om holmen försedda med pålspärrar, så kallade stäk. Det egentliga namnet, på svenska, torde vara Stäkeborg istället för det danska Stegeborg<sup>4</sup>. Det kvadratiska tornet uppfördes troligen i mitten på 1200-talet. Kastalen torde ha bestått av minst tre våningar, minst c:a 15 meter högt men antagligen högre. I detta torn fick endast en mindre vaktstyrka plats men sannolikt fanns mindre byggnader av trä runt omkring. Bottenvåningen användes som fånglokal<sup>5</sup>.

En självständig borg på holmen byggdes först i början på 1300-talet på initiativ av kung Birger och marsken Tyrgils Knutsson<sup>6</sup>. Den uppfördes för att ge kung Birger ett starkt stödfäste i maktkampen mot sina bröder Erik och Valdemar. En maktkamp som via Håtunaleken ledde fram till Nyköpings gästabud, Erik och Valdemars död, inbördeskrig och kung Birgers fall.

Stegeborg omnämns i en urkund för första gången 1310. Det är ett brev som utfärdats i samband med riksdelningen mellan kung Birger och hans bröder där bland de områden som kungen skulle råda över finnes ”.....*terram Ostgothiae et castrum Stekeborg*”<sup>7</sup>, det vill säga landskapet Östergötland och Stegeborgs slott. Utöver denna urkund finns ett antal av kung Birger utfärdade brev från Stegeborg under åren 1310-1316<sup>8</sup>. Av den borg kung Birger byggde återstår inget och endast gissningar finns att tillgå om hur den såg ut.. Av den nuvarande ruinen på holmen är endast den nedre delen av den kvadratiska kastalen som återstår, det var troligen den enda stenbyggnaden i den ursprungliga anläggningen<sup>9</sup>. I de strider som följde på Nyköpings gästabud belägrades Stegeborg av styrkor tillhörande hertigarna Erik och Valdemars anhängare. Belägringen varade från påsktid 1318 till augusti samma år då junker Magnus, borgens befälhavare och tillika kung Birgers son, kapitulerade och överlämnade sig och borgen. Efter kapitulationen rev segrarna borgen, dock inte helt som Erikskrönikan påstår, kastalen finns med vid senare ombyggnader<sup>10</sup>. Därefter ligger åter tyngdpunkten på Skällvikshus under några årtionden. Hur borgen sett ut efter att den återuppbyggts finns det återigen endast gissningar om då senare tiders ombyggnader helt förändrat utseendet på den förutom den kvadratiska tornbyggnadens nedre del.

1412 dyker åter Stegeborg upp i officiella dokument som slottslän men en av unionsdrottningen Margareta tillsatt slottshövitsman, tysken Ewert Molteke, hade residerat på Stegeborg så tidigt som 1391, möjligen kan borgen ha överlämnats till drottningen efter Albrekts av Mecklenburg fall 1389<sup>11</sup>.

Borgen användes i flera officiella sammanhang av drottning Margareta, bland annat skall hon där ha hållit ett möte med Bo Jonsson Grips testamentsexekutorer år 1390 och sammanträffat med en delegation från den mäktiga Tyska ordensstaten år 1403<sup>12</sup>.

Under Engelbrektsfejden satt en av Erik av Pommern tillsatt venetianare, Giovanni Franco, som fogde på Stegeborg. Denne Franco omnämns i Erikskrönikan som Johan Vale.(Denne

---

<sup>4</sup> Stegeborg under medeltiden, Gösta Lundberg. s 20-21.

<sup>5</sup> Stegeborgs slott, Erik B Lundberg. s 112-115.

<sup>6</sup> Stegeborg under medeltiden, Gösta Lundberg. s 31-32.

<sup>7</sup> Stegeborg under medeltiden, Gösta Lundberg. s 31.

<sup>8</sup> Stegeborg under medeltiden, Gösta Lundberg. s 32.

<sup>9</sup> Stegeborgs slott, s 116.

<sup>10</sup> Stegeborg under medeltiden, Gösta Lundberg. s 38-42.

<sup>11</sup> Stegeborg under medeltiden, s 66 och 69.

<sup>12</sup> Stegeborg under medeltiden, s 70.

Johan Vale var så illa sedd att uttrycket "tvi vale" sägs härstamma från böndernas omdöme om honom<sup>13</sup>. Vale=italienare<sup>14</sup>.) Han skall också ha haft Köpingshus som fögderi. När Köpingshus angreps och intogs av Engelbrekts styrkor flydde Giovanni Franco till Stegeborg. Då även Stegeborg belägrades av Engelbrekt 1434 överlämnade dock Franco efter tämligen kort tid fästningen till Engelbrekt<sup>15</sup>.

Under den fortsatta kampen om makten i Sverige efter Engelbrekts död som nu kom att stå mellan kungen Erik av Pommern och marsken Karl Knutsson Bonde fick Stegeborg utstå ännu en belägring år 1439. Karl Knutsson Bondes styrkor inledde belägringen av Stegeborg i februari d.å. Belägringen pågick fram till mitten av juli då den avbröts för förhandlingar. Ett stilleståndsavtal slöts mellan marsken och kungen. Erik av Pommern lämnade Stegeborg där han vistats sedan slutet av juli och reste till Gotland. Han återvände aldrig till Sverige<sup>16</sup>.

Under 1470-talet har Ivar Axelsson Tott kommit i besittning av Stegeborg. Herr Ivar företar en kraftig om- och tillbyggnad av Stegeborg. Nu tillkommer det runda tornets nedre hälft och en tio meter hög ringmur. Fästningen med tillhörande byggnader omfattade i stort sett hela den dåvarande holmen<sup>17</sup>. Stegeborg var ett rent militärt fäste, byggherren vistades sällan där. Han tillbringade större delen av sin tid på slottet Visborg på Gotland varifrån han skall ha ägnat sig åt sjöroveri och kapning av handelsfartyg. Stegeborg var en av Ivar Axelssons stödjepunkter tillsammans med Sankt Olofsborg(Nyslott) i Finland, som byggts av dennes bror Erik, och Visborg på Gotland. Herr Ivar kom dock ihop sig med riksrådet och riksföreståndaren Sten Sture på grund av sina strävanden att utöka sin makt. Bland annat genom att komma överens med sin bror Erik om att dennes borgar som var en förläning inte skulle gå tillbaka till kronan utan överlämnas till Ivar vid broderns död, något som var rättsvidrigt. Resultatet blev öppna strider mellan Sten Sture tillsammans med riksrådet och Ivar Axelsson. Stegeborg belägrades för fjärde gången under sin historia 1487. Borgens underfogde Erland Kagge som hade befälet över fästningen kapitulerade efter femton veckor. Ivar Axelsson tvangs till slut också avstå sin borg på Gotland som överlämnades till den danske kungen samt övriga militära stödjepunkter<sup>18</sup>.

Stegeborg utsattes för ännu en belägring under det krig som förde Gustav Vasa till makten. Stegeborg belägrades och intogs 1521 av Arvid Västgöte, en av Gustav Vasas närmaste män. Under Gustav Vasas tid börjar borgen på holmen ändra karaktär, ringmursborgen börjar byggas in. Stegeborg sätts i stånd att kunna härbärgera en kung under längre tid. Flera stenbyggnader på borggården tillkommer<sup>19</sup>. Borgen hade dock ännu inte tappat sitt militära värde för kungen. Moderniseringen började genomföras 1543 och kan ses mot bakgrund av den uppgörelse mellan Gustav Vasa och bönderna i Småland som kallas Dackefejden. Under Dackefejden hade Stegeborg legat vid frontlinjen och Gustav Vasa hade under hösten vistats där två månader<sup>20</sup>. Dacke anföll Stegeborg över isen vintern 1543 med ett tusental man. Anfallet misslyckades då hans närmaste man gick över på kungens sida<sup>21</sup>. Detta anfall blev den sista attacken riktad direkt mot Stegeborg någonsin.

---

<sup>13</sup> Stegeborg under medeltiden, s 80, not 1.

<sup>14</sup> Stegeborgs slott, s 111.

<sup>15</sup> Stegeborg under medeltiden, s 84-85.

<sup>16</sup> Stegeborg under medeltiden, s 89-98.

<sup>17</sup> Stegeborgs slott, s 117-119.

<sup>18</sup> Stegeborg under medeltiden, s 116-118

<sup>19</sup> Stegeborgs slott, s 136.

<sup>20</sup> Stegeborgs slott, s 134.

<sup>21</sup> Stormning, s 144.

Det är under Johan III som borgen definitivt ändrar karaktär från borg till slott. Under hans tid vid makten görs stora om- och tillbyggnader, bland annat höjdes rundtornet 1579 till den höjd det har idag<sup>22</sup>. Under Vasatiden går Stegeborg från att vara en av landets viktigare fästningar till att då Johan III:s ombyggnader avslutats 1590<sup>23</sup> vara ett renässansslott vars medeltida ursprung endast otydligt kunde skönjas i dess exteriör.

### 3.2. Stensö borg

Stensö borg är den bäst bevarade kustkastalen i Sverige från romansk tid<sup>24</sup>. Kanske på grund av sitt lite undanskymda läge samt att den i viss mån hamnar i skuggan av sin betydligt större granne i söder, Stegeborg. Bland övriga av dessa kustkastaler räknas bland annat som tidigare nämnts tornet Tre Kronor i Stockholm och Kalmar slott som från början var den här typen av befästning<sup>25</sup>.



Vad som idag återstår av Stensö borg sedd från väster.<sup>26</sup>

Borgen ligger på en höjd som vid tiden för borgens tillkomst var en holme vid inloppet till Lönövik, en mindre vik vid Bråvikens södra strand. Under medeltiden var denna fjärd den närmaste vägen in i Bråviken via Arkösund söderifrån längs med kusten in mot Norrköping. Namnet på borgen, och den intilliggande gården kommer kanske av det fornordiska ordet för fornborg, "sten" men kan också vara ett rent naturnamn som kommer till av den steniga ön.

Borgen består av ett kärntorn som är 13,6 meter i diameter med murar av cirka 3,6 meters tjocklek vilket ger tornrummet en diameter på 6,4 meter. Resterna av tornet når ungefär 3 meters höjd. Tornet är helt byggt av omsorgsfullt tillyxad gråsten. Rester av ett kryssvalv kan ses inne i tornet. Enda sättet att nå det inre av tornrummet, dess markvåning är genom en trappa, som fortfarande är intakt. I tornet finns ävenledes två smala ljusgluggar. Tornet är omgivet av en ringmur som når en tjocklek av 1,5 meter<sup>27</sup>. Denna är byggd av en blandning

<sup>22</sup> Stegeborgs slott, s 159.

<sup>23</sup> Stegeborgs slott, s 173.

<sup>24</sup> Borgar och befästningar i det medeltida Sverige. s 436.

<sup>25</sup> En grupp runda kastaler från romansk tid på Sveriges östkust. s 275 och 285

<sup>26</sup> Bild av Karin Rosberg efter fotografi av förf.

<sup>27</sup> En grupp runda kastaler från romansk tid på Sveriges östkust. s 283

av obearbetad gråsten och tegel. Där de synliga resterna av ringmuren slutar, c:a 15 meter nordväst om tornet, nära branten ned mot Bråviken, ligger resterna av vad som eventuellt var ett mindre torn. Nu är resterna av detta torn täckta av gräs och framgår som en avrundad upphöjning i marken med en skålformad fördjupning på toppen. Diametern på basen av upphöjningen är cirka 4 meter<sup>28</sup>.

Det finns mycket få skriftliga källor som kastar något ljus över Stensö borgs ursprung. Från 1700-talet fram till idag har en del skrivits men det mesta är gissningar eller byggt på hörsägen.

Borgruinen är omnämnd i en doktorsavhandling av W.A Wennerdahl om Vikbolandet skriven 1733. Där sägs det att den var till för skyddet av Östra Husby socken och överfarten över Bråviken. Några detaljer om dess historia eller vem som lät uppföra den har dock Wennerdahl inte att förtälja<sup>29</sup>.

I C.F Broocmans beskrivning över Östergötland från år 1760 finns en kort beskrivning över läge och utseende och att: ”*ther fylkiskonungar bodt.*”<sup>30</sup>. Utöver beskrivningen samt passusen om fylkeskungar (lokala hövdingar) vet Broocman inget om borgens historia.

I C.G Starbäcks flerbandsverk “Berättelser ur svenska historien” finns återgivet hur som borgen förstördes av Engelbrekt och hans här på vägen från Vadstena mot det långt viktigare fästet Stegeborg<sup>31</sup>. Starbäck anger dock ingen källa för detta men berättelsen kan vara grundad på muntlig tradition från trakten. En tradition som tydligen alltjämt hölls levande in på trettioalet<sup>32</sup>.

Den enda som funnit något samtida i dokumentväg om borgen ursprung är Christian Lovén. Stensö nämns första gången 1359. I två dokument tillkännager Holmger Torkelsson att han har givit sin hustru gods i Södermanland samt på Bråvikens nordsida som morgongåva. Båda dessa dokument är daterade Stensö. Stensö kan följaktligen ha varit Holmger Torkelssons sätesgård. Ytterligare dokument som belyser borgens ursprung finns inte. Lovén spekulerar i att den kan ha tillhört Holmger Torkelssons morfar, riksrådet Ulf Holmgersson. Denne var gift med en systerdotter till Magnus Ladulås. Han har i källorna betecknats som hemmahörande i Linköpings stift och ägde gods bland annat på södra Vikbolandet.

Kastalen är ovanlig i det att den är omgiven av en ringmur något som inte var brukligt runt de flesta sätesgårdar.<sup>33</sup> Avsaknaden av tegel i rundtornet antyder att detta kan ha byggts redan under 1100-talet. Den typ av kryssvalv som höll taket i tornets markvåning uppe är av en typ som gör att den kan dateras till 1200-talets andra hälft. Men enligt Lovén är alla dateringar mycket osäkra då olika byggstilar under lång tid brukades parallellt med varandra. Ringmuren kan eventuellt dateras till åren omkring 1360 då det finns belägg för Stensö som sätesgård. Ganska säkert är dock att ringmuren är av senare ursprung än kärntornet på grund av sitt inslag av tegel.<sup>34</sup>

---

<sup>28</sup> Förf. gissning.

<sup>29</sup> Dissertatio gradualis de Wikia Ostrogothica, Wilhelm Andreas Wennerdahl. s 14.

<sup>30</sup> Östergötland, Carl Fredric Broocman. s 593.

<sup>31</sup> Berättelser ur svenska historien, band II, C.G. Starbäck. s 95.

<sup>32</sup> Stegeborg under medeltiden, Gösta Lundberg. se not 2 s 85.

<sup>33</sup> Borgar och befästningar i det medeltida Sverige, Christian Loven. s 437.

<sup>34</sup> Borgar och befästningar...s 438.

### 3.3. Rönö slott

Rönö är en liten by i den sydöstra delen av Vikbolandet. Namnet har byn fått efter den kungsgård som ligger där en kungsgård som senare blir ett slott. I Broocmans "Östergötland" benämns det medeltida slottet som: "...ett starkt och befäst slott emot skärgården"<sup>35</sup>

Första gången Rönö nämns i en medeltida källa 1331 fungerar den som sätesgård för Knut Folkason. Gården splittrades sedan i flera delar men fortsatte att vara sätesgård olika delar av högfrälset. Godset byter ägare flera gånger bland annat med inblandning från unionsdrottningen Margareta. Vid Nyköpings recess blev det till slut beslutat att drottning Margareta skulle ha förfoganderätten till Rönö. Vid sekelskiftet 1300/1400tal testamenterade drottningen godset till Linköpings domkyrka men det kom ändå att förbli i majestätets händer under den närmaste tiden därefter.

1421 betecknas Rönö för första gången i flera källor som "castrum", det vill säga slott.

Under Engelbrektupproret 1434 kom så Rönö att intagas av Linköpings biskop, enligt uppgift hade borgen vid det tillfället endast fyra mans besättning.

Under den resterande delen av medeltiden nämns aldrig Rönö som något annat än gård.<sup>36</sup> Något som tyder på att själva befästningen kan ha brutits ned efter denna händelse.

1440-41 kommer så Karl Knutsson i besittning av Rönö. Godset drogs sedan in till kronan 1457 efter herr Karls fall från makten och överläts 1465 till biskopen i Linköping som tjänstelän. 1466 gick godset åter till Karl Knutsson genom rådets beslut. Karl Knutssons dotter förfogade sedan över Rönö fram till sin död 1495. Rönö kom åter i biskopens ägo. År 1497 anfölls så Rönö av Sten Sture som lät bränna ned gården.

Rönö drogs in till kronan 1529. Johan III lät under sin tid bygga ett slott av ansevärd storlek på ruinerna av den medeltida borgen i Rönö. Detta slott brändes av ryska trupper 1719. Där slottet låg finns den nuvarande gårdens huvudbyggnad med trädgård.

Endast mindre delar av det medeltida murverket sticker upp ur jorden. För att kunna fastställa den medeltida borgens omfattning krävs en större utgrävning. Det finns inga spår av vare sig någon vallgrav eller ringmur och omnämnande av en vindbro kan gälla en bro över den intilliggande Rönöån.

Under medeltiden sträckte sig en vik in från Slätbaken fram till borgen. Vid den dåtida vikens mynning har man funnit spår av tre pålspärrar. En påle från en av spärrarna har daterats till någon gång mellan 1345 till 1290, alltså avsevärt äldre än de skriftliga källor som belägger borgens existens.<sup>37</sup>

## 4. Borgarnas bestyckning

En fästning skulle inte bara ligga strategiskt placerad(i vägen för fienden), utan måste ju också på något sätt kunna skada, döda eller skrämja en anfallande fiendes trupper. Utan

---

<sup>35</sup> Broocman, Östergötland. s 557-558.

<sup>36</sup> Borgar och befästningar...s 167.

<sup>37</sup> Borgar och befästningar...s 167-169.

bestyckning blir den lätt en försvarslös stenhög. Under tidig medeltid, innan krutvapen introducerats kunde palissader och diverse andra hinder var tillräckliga men efter eldvapnets introduktion på den militära marknaden var bestyckning med kanoner, och helst tunga sådana, en absolut nödvändighet.

#### 4.1. Stegeborg

Under Stegeborgs tidigaste historia finns inga särskilda uppgifter om hur borgen var bestyckad. Kanske fanns där någon form av maskinartilleri, det vill säga kastmaskiner, katapulter eller blidor<sup>38</sup> av något slag.

Krutartilleri introducerades i högre grad i Norden under slutet av 1300-talet och början av 1400-talet. År 1439 fanns 14 stycken föglare av okänd kaliber i Stegeborgs arsenal<sup>39</sup>. Föglare, av fr. veuglaire, var en medeltida bakladdad artilleripjäs. Föglarna skall ha kommit till användning bland annat under Karl Knutssons belägring av Stegeborg samma år<sup>40</sup>. Mot slutet av 1400-talet var de flesta av kronans slott i Sverige utrustade med någon form av eldvapen<sup>41</sup>. 1560 innehade Stegeborgs arsenal 79 pjäser av varierande storlek från mörsare, en ofta mycket grovkalibrig artilleripjäs avsedd att användas vid belägringar, till hakebössor, en mycket enkel form av musköt använd under 14- och 1500-talen<sup>42</sup>.

#### 4.2. Stensö borgs bestyckning

De medeltida källorna rörande Stensö borg är mycket knappa, därför finns inga uppgifter om borgens bestyckning eller övriga utrustning (Se spekulation om Stegeborg). Om borgen verkligen förstördes av Engelbrekt kan den varken ha varit särskilt starkt bestyckad eller bemannad. Om Stensö skulle ha vållat Engelbrekt något större besvär tycker man att det skulle ha funnits omnämnt i Karlskrönikan.

#### 4.3. Rönö slotts bestyckning

Inte heller om Rönö finns några uppgifter om eventuell beväpning. Det är också svårt att spekulera eftersom det inte finns några synliga rester av den medeltida borgen som kan säga oss något om storleken eller utseende.

## 5. Nytt, användning?

---

<sup>38</sup> Medeltida kastmaskin för stenar eller pilar.

<sup>39</sup> Kungliga artilleriet, Medeltid och äldre Vasatid. s 73.

<sup>40</sup> Stegeborg under medeltiden. s 93-94.

<sup>41</sup> Kungliga artilleriet, Medeltid och äldre Vasatid. s 74.

<sup>42</sup> Kungliga artilleriet. Bilaga 5.

Har uppförandet av de borgar jag beskrivit haft den avsedda effekten att skydda det område i vilket de uppförts, har befästningsanläggningarna varit till något skydd under orostider? Kort sagt har sagda fästningar fyllt sitt syfte eller har de bara varit ett slöseri med skatte- och arrendepengar?

Det fanns tre medeltida fästningar i mitt undersökningsområde. Stegeborg, Stensö borg och Rönö fäste. Endast en av dem överlevde medeltiden, Stegeborg. De övriga två hade vid Gustav Vasas makttillträde i Sverige varit nedrivna sedan Engelbrektsfejden och inte ansetts tillräckligt viktiga som militära stödjepunkter för att återuppbyggas.

## 5.1. Yttre eller inre fiender?

Ett påstående som inte är alltför djärvt är att även om borgarna ifråga byggdes för att skydda viktiga städer och rika jordbruksbygder var huvudskälet att fungera som stödjepunkter i kampen mellan diverse partier och grupper av adelsmän om makten inom Sverige. Ibland med viss inblandning från böndernas sida. Detta är tydligast vad gäller Stegeborg. Ingen av de fem belägringar som Stegeborg utsatts för under sin historia har varit av "yttre" fiender, det har varit trupper trogna någon rival till den som för tillfället innehade borgen som förläning.

Söderköping, en av Sveriges viktigaste städer under medeltiden och till vars skydd Stegeborg bland annat var avsett. Staden plundrades en enda gång av fiender anfallande från sjösidan, det var de så kallade Fetaliebröderna som seglade in genom Slätbaken 1394. Vid anfallet stod Stegeborgs slottsfogde och dennes soldater av allt att döma overksamma. Stegeborg skulle annars ha varit ett mycket effektivt lås för infart i Slätbaken, både i kraft av sitt läge och senare också med hjälp av sin bestyckning<sup>43</sup>.

Rönö fäste intogs och revs ner av biskop Knut under Engelbrektsfejden. Rönö har inte någon gång under sin historia varit till något skydd för sitt omland.

Stensö borg påstås ha intagits av Engelbrekt och avbränts och/eller nedrivits av dennes styrkor. I övrigt är mycket lite känt om fästningen men det finns ingen anledning att tro att dess historia på någon väsentlig punkt skiljer sig från de andra två borgarna i det här fallet det vill säga ifråga om yttre eller inre fiender.

Endast den största av fästningarna från medeltiden kunde fungera som ett renodlat spärrfäste, Stegeborg. Varken Stensö borg eller Rönö var så placerade att de kunde fungera som något annat än befästa stödjepunkter från vilka man hade möjlighet att övervaka farlederna som passerade dessa fästen.

## 6. Skansarna

På själva Vikbolandet och på öar i vikarna och skärgården har det under olika tider funnits minst sex skansar, det vill säga befästningar av lättare och mer tillfällig karaktär. Samtliga ligger eller låg längs med den inre farleden mellan Slätbaken och norrut via Arkösund in i Bråviken.

---

<sup>43</sup> Stegeborg under medeltiden. s 75.

## 6.1. Allmänt

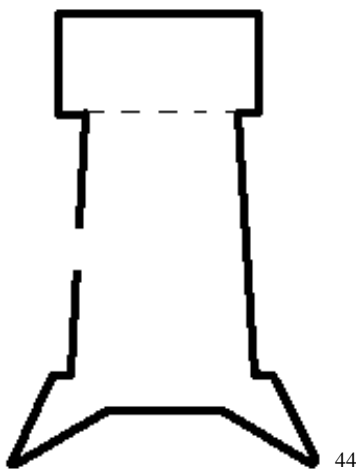
Materialet till skansarnas konstruktion kunde variera, troligen beroende på vilka medel som anslogs till bygget, men också var den skulle placeras. Från rena träkonstruktioner, ett blockhus (en sorts tidig bunker) med eventuellt en palissad av trä omkring. Till grävda skansar med noggrant kallmurade bröstvärn, jord och stenvallar, armerade med stockar. Formen kunde också variera mycket. Från perfekt stjärnformade till en mängd vinklar anpassade efter terrängen.

Beroende på byggmaterialet varierar mängden rester skansarna lämnat efter sig från i stort sett intakta till att inte ett spår kan upptäckas på platsen. Att någon lokal adelsman ofta fick rätt att frakta bort trävirket när orostiderna passerat eller pengarna till underhållet var slut har haft en inte försumbar inverkan på det skick lämningarna har idag.

Bakgrundshistorien till skansarna blir ganska knapphändig då tillgången på material om dem är begränsat.

## 6.2. Ettersundets skans

Skansen ligger på Eknön i Slätbaken vid det trånga Ettersundet 10 kilometer öster om Stegeborg. Den är idag så övervuxen med skog att om man passerar sundet, exempelvis med kanalbåt, så måste man veta att den ligger där eller ha ett mycket tränat öga för att upptäcka den. Det som idag finns kvar av skansen är de jordvallar som utgjorde dess fundament.



Skansen är ungefär 80 meter lång från norr till söder och 20 meter bred. Den har, som skissen visar, nästan formen av en tand med kronan riktad mot Ettersundet, enda segelbara vägen in i Slätbaken mot Stegeborg och Söderköping. Jordvallarna i den här delen av skansen är också kraftigare och högre och har utgjort skansens bastion.

Skansen byggdes 1521 samtidigt som Stegeborg belägrades av trupper trogna Gustav Vasa under dennes truppförare Arvid Västgöte. Skansen skulle hindra Sören Norrby att undsätta Stegeborg och dess befälhavare Berend von Melen<sup>45</sup>. Ett undsättningsförsök av Norrby skall ha kostat denne 600 man<sup>46</sup>.

---

<sup>44</sup> Skiss av förf.

<sup>45</sup> Stormning, s 95.

<sup>46</sup> Östergötland, s 585.

Ett försök av polska trupper att inta Stegeborg 1598 under kampen om den svenska tronen mellan Sigismund och hertig Karl slogs tillbaka tack vare den väl rustade och byggda skansen<sup>47</sup>.

Skansen upprustades även 1621 och 1659<sup>48</sup>. Under Karl X bevakades skansen av allmogen i Finspångs och Stegeborgs läner samt av Norrköpings borgerskap<sup>49</sup>.

Skansen vid Ettersundet och i förlängningen Stegeborg och Söderköping hade förlorat så mycket av sin betydelse att kronan inte satsade några av sina magra resurser på att sätta den i stånd när de övriga skärskansarna i området byggdes eller rustades upp 1677. ”...*Stegeborg ej af den importance wara, att där(Ettersundet)något å nyo må byggias eller utan högsta nöden besättas.*”<sup>50</sup> Endast under det största hot skulle skansen rustas och bemannas.

Ettersundets skans är inventerad och märkt med fornminnesskylt.

## 7. Skärskansarna

### 7.1. Lönö skans



51

Lönö skans ligger på en halvö på Bråvikens södra strand cirka 4 mil öster om Norrköping. Det som idag kan ses på platsen är en 60 gånger 20 meter stor anläggning. I nordost finns ett kallmurat bröstvärn, i nordnordväst syns en ingång tydligt. I skansen finns en stensatt brunn och resterna av en grävd skyttegång. Man kan också se en 100 meter lång bakre försvarsvall (Ej medtagen på skissen.)<sup>52</sup>.

Ungefär 200 meter öster om skansen längre ut på udden finns ett mindre värn c:a 4 gånger 4 meter stort med en noggrant kallmurad främre mur och en naturlig formation i klippan som bakre vägg. Frontmuren är ungefär 1,40 meter hög. Byggnationen skulle kunna vara ett flankskydd till den stora skansen för att hindra en landstigning och anfall från land mot denna.

<sup>47</sup> Fornminnesskylt, Ettersundets skans.

<sup>48</sup> Stormning, s 95.

<sup>49</sup> Östergötland, s 585.

<sup>50</sup> Kongl. fortifikationens historia, band III:I. s 211.

<sup>51</sup> Skiss av förf.

<sup>52</sup> Alla tiders Norrköping, s 89.



Lönöskansens flankskydd?<sup>53</sup>

Den första upplagan av Lönö skans byggdes 1644 som en del av större förstärkning av kustförsvaret under kriget som då pågick med Danmark. Ansvarig för hela Östergötlands lokalförsvaret och därmed för Lönö skans var överstelöjtnant Mauritz Holst<sup>54</sup>. 1644 års upplaga av skansen eller blockhuset dimensionerades för hundra mans besättning.

Befästningen, som man nu kan se resterna av, uppfördes enligt Broocman 1677. Skansen byggdes för ”.....at göra the Danska fiender hinder, i fall the wille landa här.”<sup>55</sup>, alltså ett skydd mot landstigning. Där fanns då en äldre skans som enligt denne byggts under Karl IX eller Gustav II Adolf (se ovan)<sup>56</sup>. Skansen sattes efter att den iordningställdes, och fått det utseende som den nu har, 1677 under en kapten Rottkirchs befäl och skulle bemannas med hundra man av traktens allmoge<sup>57</sup>.

Efter att Karl XI slutit fred med Danmark 1679 övergavs skansen och det virke som använts fraktades bort ”..... hwarigenom han aldeles ruinerades.”<sup>58</sup>



Lönö skans frontvall sedd från insidan.<sup>59</sup>

Skansen sattes åter i stånd krigsåret 1719 av en artillerikonstapel som ett försök att skydda Norrköping från ryssarna. Tydligt skall 26 kanoner ha funnits kvar men varken ammunition till kanonerna eller manskap att bemanna skansen fanns att tillgå varför inget kunde göras för

---

<sup>53</sup> Bild av Karin Rosberg efter fotografi av förf.

<sup>54</sup> Helmfrid Björn, Historiska nyheter från Vikbolandet 1646-1653, s 74-75.

<sup>55</sup> Östergötland, C.F Broocman. s 584.

<sup>56</sup> Östergötland, C.F Broocman. s 584.

<sup>57</sup> Kongl. fortifikationens historia, band III:I. s 388.

<sup>58</sup> Östergötland, s 584.

<sup>59</sup> Bild av Karin Rosberg efter fotografi av förf.

att hindra att Norrköping och ett stort antal gods och gårdar på vägen dit nedbrändes, bland annat Mauritzbergs, Skenäs och Johannisborgs slott<sup>60</sup>.

Lönö skans är inventerad av Riksantikvarieämbetet och utmärkt med fornminnesskylt.

## 7.2. Arkö skans

Skansen låg på en ö utanför Arkösund vid Vikbolandets "spets" drygt 5 mil öster om Norrköping.

Arkö skans byggdes enligt Broocman under kung Karl Gustavs tid, det vill säga någon gång under åren 1654-60<sup>61</sup>. Den uppfördes på platsen för en äldre skans från Erik XIV eller Gustav II Adolfs tid, byggd för att hålla den danska flottan borta från Norrköping. Skansen "...i hastighet reparerad" 1677, bemannades med 100 soldater under befäl av major Petter Utter<sup>62</sup>. När fred slutits med Danmark 1679 övergavs skansen och lämnades att förfalla<sup>63</sup>.

Vid inventering av fornminnen i skärgården 1992 kunde inte den exakta platsen för skansen lokaliserats<sup>64</sup>.

## 7.3. Liss-Lindö skans

Ett blockhus uppfördes på Liss-Lindö vid Arkösund 1644 men blev endast halvfärdigt innan det med jämna mellanrum återkommande kriget med Danmark var avslutat för den gången och skansen lämnades nästan omedelbart att förfalla<sup>65</sup>.

Skansens placering är osäker då den inte kunde lokaliserats vid fornminnesinventeringen<sup>66</sup>. Jag har själv försökt att finna några spår av den men Liss-Lindö är numera ett tämligen tätbebyggt sommarstugeområde sedan länge och eventuella byggnadsrester kan mycket väl ha blivit bortschaktade. Blockhuset kan dessutom mycket väl ha varit byggt enbart i trä vars beständighet är begränsat.

## 7.4. Hästö skans

Hästö skans låg enligt de uppgifter jag har funnit på en liten ö vid den inre segelleden där denna passerar inloppet till Slätbaken i skärgården sydost om Vikbolandet.

Av själva skansen finns idag inte ett spår kvar, men den angivna platsen är mycket lämplig för en skans bevakande den inre segelleden. De enda uppgifter jag har funnit om denna är namnet

---

<sup>60</sup> Östergötland, s 584.

<sup>61</sup> Östergötland, s 584.

<sup>62</sup> Östergötland, s 584.

<sup>63</sup> Östergötland, s 584.

<sup>64</sup> Peter Norman, Riksantikvarieämbetet.(telefonsamtal)

<sup>65</sup> Helmfrid Björn, Historiska nyheter från Vikbolandet 1646-1653, s 74-75.

<sup>66</sup> Peter Norman, Riksantikvarieämbetet.(telefonsamtal)

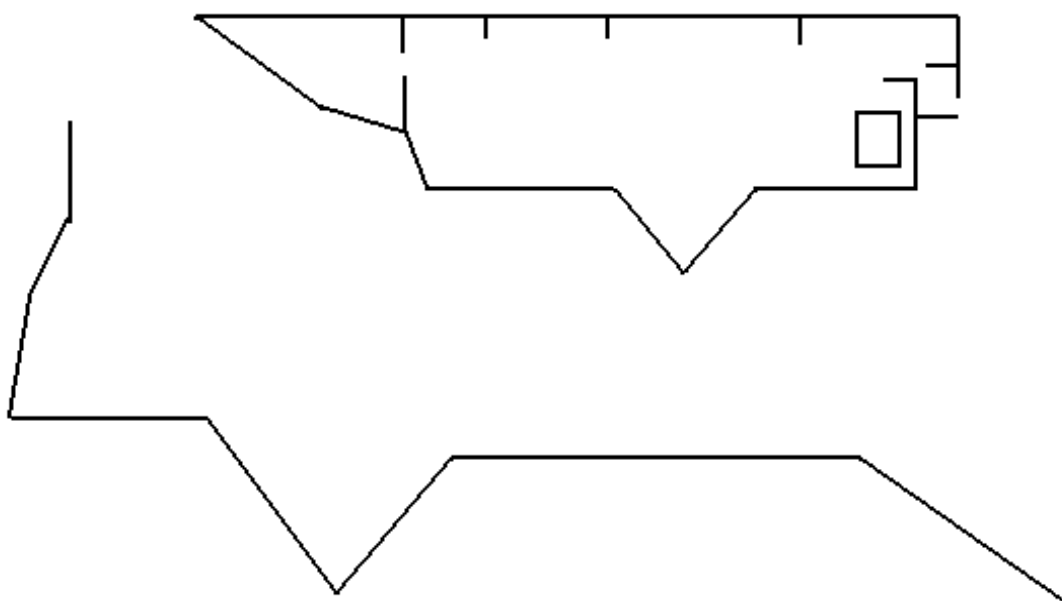
på ön. Ett inte alltför djärvt antagande är att den är byggd under Karl XI:s krig mot Danmark i samband med upprustningen av Lönö och uppförandet av Arkö skans<sup>67</sup>.

Det finns dock en viss risk att det aldrig har funnits en skans på Hästö. Jag har endast funnit belägg för denna skans i verket "Kongl. fortifikationens historia". Det finns en möjlighet att Hästö skans har blivit förväxlad med Lönö skans då ett Hästö även finns i Bråviken och exempelvis Yngve Rollof använder namnet Hästö skans på Lönö<sup>68</sup>.

Skansen är dessutom varken fornminnesinventerad fysiskt eller i arkiven<sup>69</sup>.

## 7.5. Skenäs skans

70



Skansen ligger ungefär 75-100 meter öster om Skenäs färjeläge cirka 2,5 mil öster om Norrköping. Den inre delen av skansen med frontvallen mot Bråviken är ungefär 80 meter bred och 40 meter djup och består av jordvallar upp till ungefär 1,5-1,8 meters höjd. Ingången till denna del av skansen ligger i den östra änden av det inre befästningsverket. I samma ände av skansen finns också en damm. Skansen är åt söder försedd med en yttre vall som ligger lägre än de inre vallarna<sup>71</sup>. Skissen visar denna valls ungefärliga sträckning som den kan ses idag. Med den yttre vallen inräknad blir Skenäs skans en ganska imponerande befästning.

Skenäs skans har sitt ursprung i medeltiden men uppgifter om hur denna eventuella medeltida skans såg ut eller hade för uppgift finns inte bevarade.

1721 började kronan bygga skansen vid Skenäs. Ett retranchment, en mindre befästning kanske för att man skulle kunna lägga korseld över Bråviken, planerades på Säterholmen tvärs över Bråviken på Kolmårdssidan. Enligt planerna, ritade av artilleriofficer Nordencreutz, skulle artilleri placeras på ett grund. Någon förklaring till hur det skulle se ut eller vilket

<sup>67</sup> Kongl. fortifikationens historia, band III:I. s 388.

<sup>68</sup> Stormning.

<sup>69</sup> Peter Norman, Riksantikvarieämbetet.(telefonsamtal)

<sup>70</sup> Förf. skiss.

<sup>71</sup> Förf. teori.

grund som avsågs har jag inte kunnat få fram. Hur denna tidiga version av skansen skulle utrustas och bemannas i sin helhet har inte heller framgått av materialet<sup>72</sup>.



Skenäs skans frontvall sedd från väster till öster.<sup>73</sup>

På samma plats lät kronan och Norrköpings stad 1741-42 bygga en ny skans till Norrköpings försvar. Skansen byggdes i par med det ovan nämnda retranchementet på Säterholmen. Båda var försedda med kanoner. 1741 års Skenäs skans var utrustad med 16 lispundiga kanoner riktade ut mot Bråviken och 8 mindre kanoner i bröstvärnet mot land<sup>74</sup>. Hur retranchementet var bestyckat framgår inte. Meningen var att skansen, tillsammans med retranchementet skulle fungera som ett, ehuru litet, spärrfäste längs med farleden in mot Norrköping. Kanske kan anläggningen ses som en liten och betydligt billigare ersättning för det av ryssarna nedbrända Johannisborg?<sup>75</sup>

Skansen rustades åter upp 1788 och skall enligt uppgift ha demonterats 1790 men det är troligt att den använts ända in på 1900-talet<sup>76</sup>.

Skenäs skans är inventerad och utmärkt med skylt.

## 8. Skansarnas bestyckning

En skans gör föga nytta om den inte bestyckas. Själva skansens uppgift är att fungera som ett skydd och hjälp till försvaret av de artilleripjäser som placeras inuti den, en sorts plattform för kanonerna och ett skydd för deras serviser. En vid skansen förlagd infanteritrupp skulle försvara platsen mot eventuella landsatta fientliga trupper.

### 8.1. Om pjäsernas kaliber och räckvidd

En kanon benämndes efter vikten på projektilen den avfytrade om denna projektil var en massiv järnkula. En 12-pundig kanon avfytrade sålunda en kula på 12 pund eller omräknat 5,1 kilo. Idag räknas kalibern på artilleripjäser efter den inre diametern på eldröret. På sagda 12-

<sup>72</sup> Kongl. fortifikationens historia, band III:II. s 684 och 686.

<sup>73</sup> Bild av Karin Rosberg efter fotografi av förf.

<sup>74</sup> Fornlämningsskylt.

<sup>75</sup> Östergötland, s 591.

<sup>76</sup> Alla tiders Norrköping, s 86.

pundiga pjäs ger det enligt den svenska artillerimåttstocken en diameter 12,2 centimeter<sup>77</sup>. Ju större pundighetstal desto större räckvidd och mer genomslagskraft.

Beroende på hur man riktar kanonen får man olika skottvidder. Maximal skottvidd saknade i stort sett betydelse. På stora avstånd blev spridningen för stor, det vill säga att träffsäkerheten var alltför liten. Dessutom siktade man med blotta ögat och att träffa det man inte ser är nästan omöjligt. Det fanns ingen kikare att tillgå för artilleriofficeren när han skulle kontrollera resultatet av sitt dödliga hantverk.

Resonemanget om artilleri har betydelse för vilken nytta skansarna förväntades kunna göra. Uppgifter om bestyckning finns om två av skansarna.

## 8.2. Lönö skans bestyckning

Lönö skans bestyckades efter att den rustats upp 1677 med 13 stycken 4-pundiga kanoner<sup>78</sup>. Uppgifter om vilken typ av kanoner det rörde sig om har inte gått att få fram, men i sken av framgångarna under det Trettioåriga kriget är det troligt att dessa kanoner var av järn, då sådana erövrats i stora mängder från slagfält och belägringar. Kalibern är för klen att sänka en större örlogsman, men tillräcklig för att ställa till med stora skador på exempelvis galärer som ofta kom till användning i räder mot kusterna och i skärgården där stora fartyg inte kunde ta sig fram.

## 8.3. Skenäs skans bestyckning

Skenäs skans var bestyckad med 16 lispundiga kanoner riktade mot Bråvikens farled och 8 mindre kanoner som skydd mot eventuell landsatt trupp på land.

En lispundig kanon kan avfyra en järnprojektil med en vikt på ungefär 8,5 kilo. Kalibern torde ha varit fullt tillräcklig för att skada svårt eller till och med sänka även större örlogsfartyg. En kanon av nämnda kaliber hade också en räckvidd nog att nå tvärs över Bråviken och tillsammans med eventuell bestyckning på retranchementet vid Säter borde det för en anfallande flotta varit ett ganska svårt hinder, dock inget spärrfäste.

## 8.4. Övriga skansar och dessas bestyckning

Om de övriga skansarnas bestyckning har det inte funnits några uppgifter i det material som jag har haft tillgång till, men någon form av bestyckning måste de ha varit utrustade med. Beroende på skansarnas placering kan man anta att deras beväpning har varierat i kaliber och mängd. En skans som Hästö, placerad alldeles intill farleden med god sikt långt åt båda håll torde ha haft något tyngre kanoner med större räckvidd för att både kunna spärra farleden effektivt och inte behöva släppa en fiende med tung beväpning alltför nära inpå sig.

---

<sup>77</sup> Kungl. artilleriet, Karl XI och Karl XII:s tid. s 70 och 73

<sup>78</sup> Kongl. fortifikationens historia, band III:I. s 388.

Liss-Lindö skans däremot var placerad vid ett ganska trångt sund och ganska skyddad av berghällar. Där skulle man kunna tänka sig en lättare beväpning eftersom avståndet till en eventuell fiende skulle bli ganska ringa och vara under en kortare tid.

## 9. Nyttan av skansarna

Skansarna ritades av kronans folk och byggdes av den lokala allmogen, som säkerligen inte utförde detta arbete med den största av glädje. Materialet till dem togs i mån av tillgänglighet på platsen för bygget. Vid byggandet av skärskansarna tvingades man frakta stora mängder byggnadsmaterial till platserna då sådant inte fanns i tillräcklig mängd på öarna.

Skansarna skulle sedan de byggts skötas och bevakas av allmogen på platsen under de perioder de inte var bemannade. Det är inte svårt att tänka sig att dessa bönder och fiskare hade viktigare saker för sig än att bevaka och underhålla kronans jordvallar vilket ledde till att dessa förföll under fredstid. Dessutom är de skansar jag behandlar befästningsverk av tillfällig karaktär, ofta byggda under största hast, ibland helt i trä, för att möta ett omedelbart hot vilket gör att de står sämre emot elementen än vanliga fästningar.

Skansen på Eknön i Slätbaken var från början en belägringsskans, till för att hindra en undsättning av Stegeborg och fick efter detta fungera som ett slags första försvarslinje till skydd för nämnda fästning, något som den var alldeles utmärkt lämpad för i kraft av sitt läge och sin styrka.

Ingen av de skansar som är byggda under stormaktstiden ligger så placerade att de kan inte kan omkringsegglas av en fiendlig flotta. Kanske var de mera tänkta att vara ett hinder mot fiendliga landstigningar av landtrupper, som sedan kunde hota Norrköping och Vikbolandet landvägen, detta enligt Broocman<sup>79</sup>.

Skenäs skans är ett mer renodlat spärrfäste i kraft av sitt läge vid en avsmalnande del av Bråviken och får väl förmodas vara byggd med rysshärjningarna 1719 i färskt minne. Man skall dock komma ihåg att en skans är ett ganska svagt substitut för en mer adekvat fästningsanläggning byggd i sten.

### 9.1. Nyttan, användning?

Endast en av de skansar som jag har behandlat tycks ha kommit till direkt användning vid strider.

Ettersundets skans byggdes för att hindra Sören Norrby att komma till det av Arvid Västgöte belägrade Stegeborgs undsättning 1521. Vid ett försök skall Norrby som tidigare nämnts ha förlorat 600 man vid skansen.

Under striderna mellan hertig Karl och Sigismund gjordes ett polskt försök att ta sig in i Slätbaken genom sundet. Den polska landstigningsstyrkan slogs dock tillbaka vid skansen och nådde aldrig fram till Stegeborg som var styrkans huvudmål. Ett försök av de polska trupperna att gräva sig igenom Eknön på dess smalaste ställe misslyckades.<sup>80</sup>

---

<sup>79</sup> Se avsnittet om Arkö skans.

<sup>80</sup> Fornlämningsskylt vid Eknö skans.

Ingen av de övriga skansarna kom någonsin till användning i direkta strider. När den ryska flottan stävade in i Bråviken 1719 mötte den inga hinder från några fasta försvarsinstallationer. Lönö skans hade rustats upp men saknade både bemanning och ammunition och även om dessa funnits tillhanda skulle en flottstyrka, som tidigare nämnts, utan större problem kunnat segla förbi utanför skansens räckvidd.

## 9.2. Avskräckning?

Begreppet terrorbalans var okänt under medeltiden och stormaktstiden men man var medveten om att en eventuell fiende skulle tvingas tänka sig för innan han anföll en plats som var kraftigt befäst. Skansarna var nog inte byggda i avskräckningssyfte, ej heller kan man ha tänkt sig att de skulle kunna stoppa en stark fiende av egen kraft utan främst bromsa upp denne och försvaga honom så mycket som möjligt innan han kunde nå viktiga centra med mer adekvata försvarsanläggningar.

## 9.3. Varför skansar?

Varför byggde man då dessa enkla befästningsverk som efter bara några få år förföll kraftigt och då krävde omfattande upprustning?

Om man bortser från Ettersundets skans i Slätbaken som från början byggdes för ett speciellt tillfälle är det här några eventuella anledningar till att skärskansarna byggdes:

### **Den svaga svenska flottan.**

Stämmer inte på den första utbyggnaden 1644, då var den svenska flottan relativt stark. Dock kan upprustningarna av skansarna 1677 möjligen ses som en direkt följd av det svenska nederlaget vid Ölands södra udde i juni 1676

### **Överhängande hot om invasion.**

Kan vara en stor anledning till den upprustning som företogs 1677. Ett sådant skäl är givetvis förknippat med en flotta som man visste inte riktigt höll måttet, samtidigt som det gick relativt fort att bygga en skans och sedan bemanna den med folk från den lokala allmogen och bestycka den med några kanoner från kronans vid den här tiden tämligen välfyllda arsenaler.

### **Kronisk brist på pengar i statskassan.**

Att bygga, utrusta och bemanna fartyg var mycket dyrt och tog dessutom för lång tid, samtidigt som det var svårt att få fram kvalificerat manskap i det agrara Sverige.

En vanlig fästning, byggd av sten tog lång tid att förfärdiga och var även den mycket dyr. Skansarna var billiga att bygga och krävde inga stora mängder med utbildat manskap för uppförandet.

### **Stora mängder artillerimateriel.**

Den nyblivna stormakten Sverige gott om erövrade och egna kanoner i sina arsenaler. Denna artillerimateriel fanns redo att placera ut till en ganska liten kostnad. Man kan säga att det fanns gott om kanoner, men det var brist på kulor till fästningar.

Observera att jag här inte gör anspråk på att ha gjort en heltäckande lista över skäl till att skansarna byggdes utan endast har bidragit med några exempel.

## 10. Sammanfattning

På Vikbolandet har det under olika perioder funnits tre fästningar och åtminstone sju skansar av varierande storlek och styrka. Samtliga ligger eller har legat vid kusten eller i skärgården. Alla utom Rönö har dessutom det gemensamt att de ligger direkt i anslutning till den inomskärs segelled som kallas Valdemars segelled. På grund av landhöjningen har leden förändrats en del sedan medeltiden men följer i stort sett samma sträckning som då. Endast Stegeborg har i kraft av sitt läge kunnat fungera som ett renodlat spärrfäste medan övriga, borgar som skansar, varit mera av befästa stödjepunkter och skydd mot landstigningar.

Samtliga dessa försvarsanläggningar har det gemensamt med undantag för Stegeborg, att deras bakgrund till stora delar är höljd i dunkel. Fästningarna som har sitt ursprung i medeltiden har inte var tillräckligt viktiga för dra till sig något större intresse och många av källorna har försvunnit på vägen. Skansarna har varit små befästningsverk av tillfällig karaktär, avigt placerade och relativt snabbt övergivna.

Bara två av anläggningarna har lämnat något aktivt bidrag till städernas och landsbygdens försvar i sin omgivning. Ettersundets skans och Stegeborg. De är dessutom kopplade till varandra. Ett polskt angrepp mot Ettersundets skans kunde slås tillbaka. De övriga två gånger ”yttre” fiender har anfallit genom vikarna har borgar eller skansar saknat manskap, materiel eller motivation och inte på något sätt bidragit till försvaret. De medeltida borgarna har annars varit flitigt inblandade i inbördes strider om makten i Sverige med skiftande framgång för såväl försvarare som angripare. De har dessutom, på fredligt sätt, bytt ägare såväl som utseende, många gånger under medeltidens lopp.

Man kan knappast säga att det område som jag har undersökt, trots sin strategiska betydelse, har varit välförsett med befästningsanläggningar vilket antagligen beror på hur naturen i området är beskaffad. Det har inte funnits mer än en plats som varit lämplig för ett spärrfäste, Stegeborg. I övrigt har det rört sig om små och svaga anläggningar med en begränsad livslängd, eller sådana vars läge varit mer lämpat för övervakande uppgifter, eller som fallet har varit gällande de medeltida borgarna, en stödjepunkt för länsherren.

## **11. Didaktisk bilaga: Inledning**

Historia är ett traditionellt läsämne, och måste till stor del så förbli, men det finns sätt att lätta upp den för många elever hopplöst tunga, grå massan av text i läroböcker och uppslagsverk interfolierat av lärarens ibland ändlösa monologer vid tavlan. Att använda filmer, bilder, kanske egna tagna på semestern och exkursioner gör ibland bördan lättare, särskilt för elever med problem att inhämta information på traditionellt "skolvis".

### **11.1. Allmänt**

En skola som inte gör bruk av de läromedelsresurser i form av fornlämningar som finns i dess närområde gör enligt min mening sig skyldig till direkt slöseri, om inte med medel, så i alla fall med många goda möjligheter som historien lämnat efter sig när den passerat runt knuten. Behöver man stöd och hjälp att hitta fram till de lämningar som finns så kan den vanliga ekonomiska kartan ofta ge så mycket information att man får en startpunkt att utgå ifrån. Behöver man en mer detaljerad information kan man kontakta exempelvis hembygdsföreningar, länsmuseet eller riksantikvarieämbetet.

### **11.2. Förberedelser**

Tag fram så mycket information som det är praktiskt möjligt, så att du är den som kan svara på så många möjliga som omöjliga frågor som det bara går. Det gäller att vara experten, vare sig man har tänkt att låta eleverna forska själva eller om man vid en vanlig exkursion har tänkt sig att hålla någon typ av föreläsning. Att veta ungefär hur mycket information som finns praktiskt tillgänglig för eleverna vid självständigt arbete är en klar fördel för att kunna hjälpa dem att styra sitt arbete. Om lämningen är tillgänglig besök den i förväg och studera den noga, att hitta på och till platsen ger många fördelar. Finns det någon exempelvis från en hembygdsförening som är villig att ställa upp med någon information eller föreläsning är det en fördel.

### **11.3. Ämnesöverskridande samarbete**

Samarbete med andra ämnen, exempelvis slöjd, geografi och matematik gör att man kan dra ut mesta möjliga nytta av en exkursion till en fornlämning som till exempel Skenäs skans eller Stensö borg. Att bygga modeller i slöjden, mäta ytor, rymder eller vinklar eller att visa på landhöjningens effekter till exempel i form av fästningar som förr spärrade en viktig farled nu ligger långt från stranden, utgör praktiska övningar som ger bestående kunskaper och praktisk erfarenhet.

## 12. Källförteckning

Broocman, Carl Fredrik, Beskrifning öfver de i Östergötland befintelige Städer, Slott, Soknekyrkor, Soknar, Säterier, Öfverofficers-Boställen, Jernbruk och Prästegårdar med mera. Norrköping 1760.

Facsimileutgåva av bokförlaget Rediviva. Stockholm 1972.

Hedberg, Jonas, Kungliga artilleriet, Medeltid och äldre vasatid. Militärhistoriska förlaget. Stockholm 1975.

Hedberg, Jonas, Kungliga artilleriet, Karl XI och Karl XII:s tid. Militärhistoriska förlaget. Stockholm 1993.

Helmfrid, Björn, Historiska nyheter från Vikbolandet 1646-1653. Förlag saknas. Vikbolandet 1985.

Kindahl, Anette(red), Alla tiders Norrköping. Vägvisare till kulturhistoriska sevärdheter i Norrköpings kommun.

Norrköpings stadsmuseum. Norrköping 1994.

Lundberg, Erik B, Stegeborgs slott. Almqvist & Wiksell, Stockholm 1964.

Lovén, Christian, Borgar och befästningar i det medeltida Sverige. Doktorsavhandling för filosofie doktorsexamen i konstvetenskap framlagd vid Uppsala universitet 1996.

Almqvist och Wiksell International, Stockholm 1996.

Lundberg, Gösta, Stegeborg under medeltiden. Bidrag till dess historia 1287-1520. Förf. förlag. Söderköping 1978.

Munthe, Ludvig W:son, Kongl. fortifikationens historia band III:I. Norstedts. Stockholm 1908.

Munthe, Ludvig W:son, Kongl. fortifikationens historia band III:II. Norstedts. Stockholm 1911.

Olsson, Martin, art. En grupp runda kastaler från romansk tid på Sveriges östkust. Fornvännen 1932(*per.*)

Rollof, Yngve, Stormning. Fästningar och belägringar. Förlag och förlagsort saknas. 1991.

Starbäck, CG. Berättelser ur svenska historien, band II.

Wennerdahl, Wilhelm Andreas, Dissertatio gradualis de Wikia Ostrogothica. Doktorsavhandling om Vikbolandet i Östergötland.

Werners förlag, Upsala 1733.

Översättning från latin av Fil. dr. Bertil Aldén.

Nyutgiven av Östkind's hembygdsförening 1992.